


South India : The Land of Indian Epic อินเดียใต้ ตามรอยต้นกำเนิดรามเกียรติ์ไทย

“ ตามรอยเรื่องราวในรามายณะและมหากาพย์บุรพนิพนธ์ของอินเดียที่กำเนิดที่เมืองทมิฬ
เยือนบ้านเกิดพราหมณ์สยามที่รามศวรมิ ชมสะพานพระรามที่กันเชื่อว่าสร้างไปรบกับทศกัณฐ์ที่ลังกา
สักการะการบำเพ็ญตบะของพระอรชุน ตัวละครสำคัญของมหากาพย์บุรพนิพนธ์
ล้างบาปกับภาพสลักสายน้ำของพระแม่คงคาที่สาดลงมาจกสวรรค์ ที่มหาบาสิปรัม ”

13 - 21 พฤศจิกายน 2561 (9 วัน 7 คืน)  THAI

Chennai - Kanchipuram - Mahabalipuram - Pondicherry - Chidambaram - Thanjavur - Tiruchirappalli - Rameshwaram - Madurai

ราคา **83,900** บาท / ท่าน **แถมชำระ: 0%** **13,984** บาท / เดือน



YOUR WORLD WOULDN'T BE THE SAME, DISCOVER IT WITH WORLD EXPLORER 

บริษัท เวิลด์ เอ็กซ์พลอเรอร์ จำกัด โทร : 02 631 3448, 02 631 3550 Fb : World Explorer Thailand www.worldexplorer.co.th line : @Worldexplorer (มี @)





วันอังคารที่ 13 พฤศจิกายน 2561

กรุงเทพฯ – เมืองเจนไน, ประเทศอินเดีย

- 19.30 น.** ผู้เดินทางทุกท่านพร้อม ณ สนามบินสุวรรณภูมิ อาคารผู้โดยสารขาออกชั้น 4 เคาน์เตอร์ สายการบินไทย (Thai Airways) แถวตัวอักษร D ประตูอาคารประตู 2 - 3 พนักงานบริษัท World Explorer คอยอำนวยความสะดวก เรื่องเอกสารการเดินทางและสัมภาระ
- 22.25 น.** ออกเดินทางสู่เมืองเจนไน รัฐทมิฬนาฑู ประเทศอินเดีย โดยสายการบินไทย เที่ยวบินที่ **TG 337** ใช้เวลาเดินทางประมาณ 3 ชั่วโมง 35 นาที

วันพุธที่ 14 พฤศจิกายน 2561

เมืองเจนไน – เมืองกาญจีปุรัม – เมืองมหาบาสีปุรัม

- 00.30 น.** (เวลาท้องถิ่น ณ ประเทศอินเดียช้ากว่าเวลาในประเทศไทย 1 ชั่วโมง 30 นาที) เดินทางถึงท่าอากาศยานนานาชาติเจนไน ของ**เมืองเจนไน (Chennai)** หรือชื่อเดิม มัทราส Madras เป็นเมืองหลวงของรัฐทมิฬนาฑู ประเทศอินเดีย ตั้งอยู่ริมชายฝั่งโคโรมันเดล (โจฬมณฑล) ของอ่าวเบงกอล ทางตะวันออกเฉียงใต้ของประเทศ เป็นเมืองที่ใหญ่ที่สุดเป็นอันดับที่ 4 ของประเทศ เจนไนตั้งขึ้นในคริสต์ศตวรรษที่ 17 โดยที่ราชาแห่งจันทีศรี (อยู่ในรัฐอานธรประเทศ) ที่มีอำนาจปกครองเหนือดินแดนแถบนี้ได้อนุญาตให้บริษัทอีสต์อินเดียเข้ามาตั้งสถานีการค้าพร้อมป้อมปราการขึ้นที่หมู่บ้านมัทราสปฏิภูนิ่ม อันเป็นที่มาของชื่อ ‘มัทราส’ (ปฏิภูนิ่ม = ทำเรือ) อังกฤษได้พัฒนาเมืองนี้ให้เป็นเมืองหลักและฐานทัพเรือ ในคริสต์ศตวรรษที่ 20 ก็กลายเป็นศูนย์กลางการบริหารที่สำคัญแห่งหนึ่ง ในฐานะเมืองหลวงของเขตมัทราส (Madras Presidency) เศรษฐกิจของเมืองเจนไน การผลิตรถยนต์ เทคโนโลยี ฮาร์ดแวร์ และผลิตภัณฑ์เพื่อสุขภาพ โดยเป็นผู้ส่งออกซอฟต์แวร์และบริการทางเทคโนโลยีสารสนเทศรายใหญ่อันดับที่ 3 ของประเทศรองจากบังคาลอร์และไฮเดอราบาด อังกฤษเรียกเมืองใหม่นี้ว่า จอร์จทาวน์ George Town ในขณะที่ชาวอินเดียพื้นเมืองเรียกว่า “เจนนะปฏิภูนิ่ม” ตามชื่อราชา “เจนนัปะปะ” แห่งจันทรคีรี รัฐบาลท้องถิ่นทมิฬนาฑูเลือกใช้ชื่อ เจนไน ที่ฟังดูเป็นพื้นเมืองไว้แทน มัทราส ที่มีกลิ่นอายอาณานิคม หลังจากเดินพิธีการตรวจคนเข้าเมืองแล้ว นำท่านเดินทางเข้าสู่ที่พัก (ใช้เวลาเดินทางประมาณ 30 นาที)
- ☞ **พักที่โรงแรมระดับ 3-4 ดาว หรือเทียบเท่า (คืนที่ 1)**

- 09.00 น.** 📍 รับประทานอาหารเช้า ณ โรงแรมที่พัก

เช้า นำท่านเดินทางสู่**เมืองกาญจีปุรัม (Kanchipuram)** ระยะทาง 84 กิโลเมตร (ใช้เวลาเดินทางประมาณ 1 ชั่วโมง 30 นาที ถึง 2 ชั่วโมง) ขึ้นอยู่กับการจราจร กาญจีปุรัม เมืองโบราณที่สำคัญที่สุดแห่งหนึ่งในอินเดียใต้ เคยเป็นเมืองหลวงของกษัตริย์ราชวงศ์ปัลลวะ (Pallava) ที่เรืองอำนาจเมื่อพันกว่าปีก่อน เมืองนี้ได้รับการขนานนามว่า “นครแห่งอาราม (City of Temples)” ได้รับการยกย่องให้เป็น 1 ใน 7 เมืองแห่งการแสวงบุญของชาวฮินดู ซึ่งถือว่า ที่นี่เป็นเมืองศักดิ์สิทธิ์ เปรียบดังเป็นเมืองพาราณสีของอินเดียใต้ ในเมืองเต็มไปด้วยเทวสถานเก่าแก่มากมาย ในยุคที่กาญจีปุรัมเป็นมหานครอันรุ่งเรืองเมื่อพันปีก่อน นอกจากศาสนาฮินดูจะรุ่งเรืองแล้ว พุทธศาสนาก็เคยรุ่งเรืองในเมืองนี้ด้วย ปัจจุบันไม่มีวัดของศาสนาพุทธในกาญจีปุรัมแล้ว

ชม เทวาลัยเอกัมพรเศวร (Sri Ekambaranathar Temple) เป็นเทวาลัยที่มีขนาดใหญ่ที่สุดในเมืองนี้ เริ่มสร้างในสมัยราชวงศ์ปัลลวะ และมีการก่อสร้างเสริมเติมมาตลอด อาคารส่วนใหญ่สร้างในสมัยวิชัยนคร เช่นโคปุระที่ทาสีเหลืองอ่อน มีขนาดความสูงถึง 59 เมตร ระเบียงคต และมณฑปด้านหน้า ศิวลึงค์ประธานของเทวาลัยแห่งนี้ กล่าวกันว่าสร้างขึ้นด้วยมูลดินจึงมีพระนามในภาษาสันสกฤตว่า ปฤถวีลึงค์ (ปฤถวี – แผ่นดิน) ตามคติที่ว่าพระศิวะจะปรากฏพระองค์ในรูปของธาตุหลักทั้ง 5 คือ ดิน น้ำ ลม ไฟ และอากาศ ที่นี้จึงนับเป็นหนึ่งในเทวส



ถานหลักห้าแห่งที่ประดิษฐานพระศิวลึงค์อันเป็นต้นธาตุในอินเดียใต้ พระศิวลึงค์นี้ มีตำนานผูกโยงกำเนิดว่า ครั้งหนึ่งพระนางปราวตี ชายาพระศิวะ แกล้งปิดพระเนตรของสามี(พระศิวะ) ทำให้เกิดความมืดไปทั้งจักรวาล นานชั่วมกัลป์ พระศิวะพิโรธมากจึงสาปให้นางลงมาอยู่ในโลกมนุษย์ นางจึงก่อศิวลึงค์ขึ้นด้วยดินทรายใต้ต้นมะม่วง บำเพ็ญเพียรบูชาอยู่ช้านาน เมื่อพระศิวะทรงลงใจด้วยการปล่อยน้ำคงคาจากมวยผม ให้ไหลท่วมทับลงมา นางก็ยังไม่รังบงบังป้องกันศิวลึงค์จากสายน้ำด้วยความภักดี จนพระศิวะเห็นใจลงมาสมรสกับนางใต้ต้นมะม่วงนั้น แล้วพานางกลับขึ้นสู่เขาไกรลาสเหมือนเดิม และต้นมะม่วงศักดิ์สิทธิ์ในตำนานนั้นมีที่ตั้งอยู่ในวงระเบียงคตด้านหลัง แต่ต้นปัจจุบันเป็นต้นที่ปลูกขึ้นมาใหม่ในตำแหน่งเดิม ส่วนชื่อเอกัมพรศวรนั้น มีที่มาจากคำว่า “เอก = หนึ่ง” + “อัมพ = มะม่วง” + “อิศวร = ศิวะ” รวมความได้ว่า ต้นมะม่วงต้นหนึ่งของพระศิวะ นั่นเอง



เที่ยง

🕒 รับประทานอาหารกลางวัน ณ ห้องอาหารในเมืองกาญจิปุรัม

บ่าย

ชม **เทวาลัยไกลาสนาถ (Kailashnatha Temple)** โบราณสถานสำคัญจากยุคปัลลวะ สร้างในรัชสมัยของพระเจ้านรสิงหรมันที่ 2 เมื่อ คริสต์ศตวรรษที่ 8 ที่จัดเป็นเทวาลัยที่เก่าแก่ที่สุดในเมืองกาญจิปุรัม ชื่อของเทวาลัยหมายถึงผู้เป็นใหญ่แห่งเขาไกลาส (ไกรลาส) ซึ่งหมายถึงพระศิวะผู้ประทับอยู่บนยอดเขาไกลาส เป็นเทวาลัยของ



ไศวนิกาย ก่อสร้างด้วยหินทรายสีเหลือง กำแพงล้อมรอบเทวาลัยประธานมีรูปแกะสลักคนขี่สิงห์เรียงรายตาม
ระยะช่วงเสา เมื่อมองจากด้านในจะมีซุ้มเหมือนวิหารเล็กๆ (มี 58 หลัง) เรียงเข้าแถวติดชิดกันโดยมีผนัง
ด้านหลังร่วมกันเป็นแนวกำแพง แต่ละหลังประดิษฐานภาพสลักพระศิวะปางต่างๆ



จากนั้น นำท่านเดินทางไปยัง **เมืองมามัลลปุรัม (Mamallapuram) หรือ มหาปาลีปุรัม (Mahabalipuram)**
ระยะทาง 67 กิโลเมตร ใช้เวลาเดินทางประมาณ 1 ชั่วโมง 30 นาที เป็นศูนย์กลางงานแกะสลักหินและเป็นที่ตั้ง
ของโรงเรียนประติมากรรมของทางภาครัฐ เมืองนี้มีเทวาลัยเก่าแก่ที่สุดที่ยังเหลืออยู่ทางภาคใต้ของอินเดีย ใน
อดีตเคยเป็นเมืองท่าและเมืองหลวงแห่งที่สองของราชวงศ์ปัลลวะ ที่รุ่งเรืองในศตวรรษที่ 7 - 8 มามัลลปุรัมเป็น
สถาปัตยกรรมที่เป็นวัดต้นแบบดราวิเดียนซึ่งเกิดจากการสลักหินเป็นวัดที่บูชาเทพเจ้า เช่น พระศิวะ พระวิษณุ
พื้นที่ของโบราณสถานนี้กว้างใหญ่จนติดทะเล ได้รับการยกย่องว่าเป็นมรดกโลกจากยูเนสโกในปี ค.ศ.1984

เย็น

🕒 รับประทานอาหารค่ำ ณ ห้องอาหารในเมืองมามัลลปุรัม จากนั้นนำท่านเข้าสู่ที่พัก
➡️ พักที่โรงแรมระดับ 3 ดาว หรือเทียบเท่า (คืนที่ 2)

วันหยุดสัปดาห์ที่ 15 พฤศจิกายน 2561 เมืองมามัลลปุรัม – เมืองจิตัมปาลัม

07.00 น. 🕒 รับประทานอาหารเช้า ณ โรงแรมที่พัก

เช้า นำชม **เทวาลัยชายหาด (Shore Temple)** หรือมีชื่อตามศิลาจารึกว่า “ราชสิงเหศวร” เป็นเทวาลัยที่สร้างขึ้นใน
สมัยคริสต์ศตวรรษที่ 8 มีฐานรากที่ตัดแต่งจากโขดหินธรรมชาติ แต่ตัวอาคารก่อด้วยหินที่สกัดเป็นก้อน ทรวง
ทรงโดยรวมแลดูสูงสง่า เทวาลัยนี้แม้ว่าจะมีลวดลายที่เลือนลางไปบ้างจากอิทธิพลของน้ำ ลม และฝุ่นทราย แต่
ยังคงความงาม และความศักดิ์สิทธิ์ เทวาลัยแห่งนี้สร้างเพื่ออุทิศถวายให้พระศิวะและพระนารายณ์ สันนิษฐานว่า
เดิมคงมีเทวาลัยของพระนารายณ์บรรทมสินธุ์ตั้งอยู่ก่อน ต่อมาเมื่อเทวาลัยพระศิวะสร้างเสริมเข้าไป ปัจจุบันจะเห็น
ว่าเทวาลัยชายหาดนี้มีสองยอด ขนาดความสูงลดหลั่นกัน คือยอดเทวาลัยของพระศิวะสองหลังตั้งหันหน้าเข้าหา
กัน ส่วนเทวาลัยของพระนารายณ์เป็นอาคารหลังเดี่ยวๆ ด้านหน้าไม่มียอด ทางด้านทิศเหนือข้างเทวาลัย ขุดพบบ่อ
น้ำรูปทรงกลม มีรูปสลักของหมูปากัมหน้ายื่นอยู่ด้านหนึ่ง ตรงกลางมีเทวาลัยหลังน้อยประดิษฐานรูปพระ
นารายณ์และพระลักษมี รูปแกะสลักหมูปากัมหน้านี้หมายถึง “วราหาวตาร” หรือพระนารายณ์ปางที่อวตารเป็นหมูป่า
ซึ่งขุดคุ้ยแผ่นดินจากที่อสูรนำไปซ่อนไว้ใต้บาดาล เชื่อกันว่าบ่อน้ำนี้ ในอดีตคงเคยมีน้ำทะเลไหลเข้ามาตาม



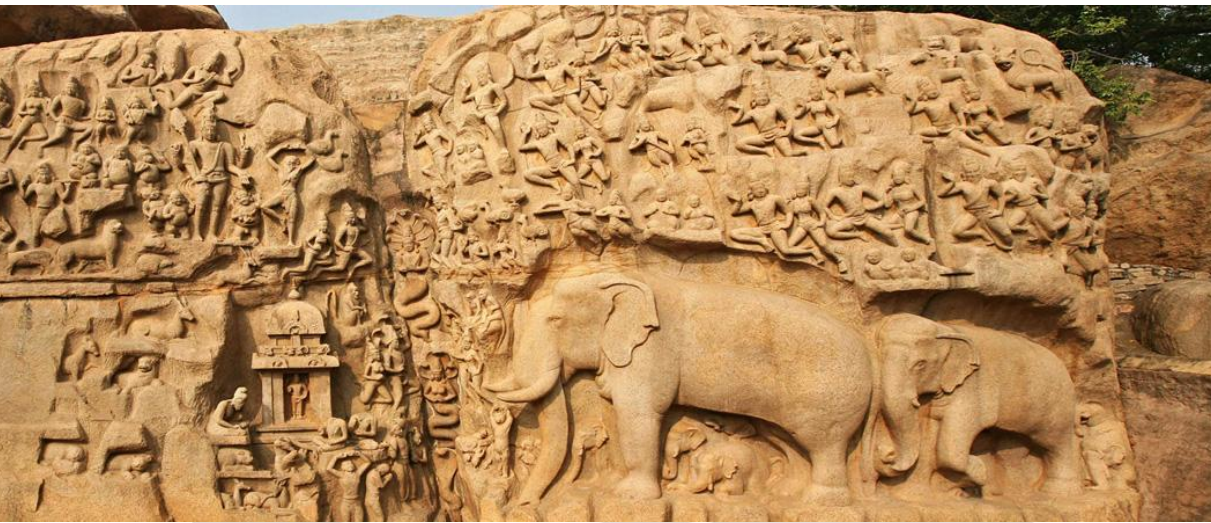
คาบเวลาน้ำขึ้นน้ำลง ดังนั้นรูปสลักวราหาวตารก็จะกลับมีชีวิต กอบกู้แผ่นดินจากมหาสมุทรอยู่เช่นนั้นทุกวัน สร้างความหมายทางสัญลักษณ์ที่สมบูรณ์ให้แก่เทพกรรม์และงานศิลปะนับว่าเป็นอัจฉริยภาพทางวิศวกรรมอันน่าทึ่งจากยุคโบราณ



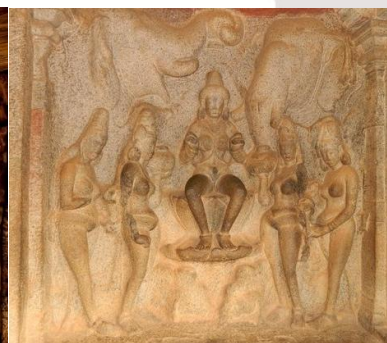
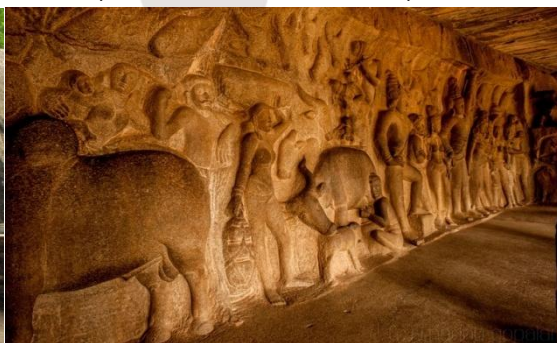
ชมเทวาลัยปัญจปาดทพระ (Panch Pandava Rathas or Five Rathas) ปราสาทหินห้าพี่น้องปาดทพ ตามเรื่องมหากาพย์เรื่องรามเกียรติ์ ชื่อ “ปัญจปาดทพ” ถูกตั้งขึ้นใหม่โดยคนท้องถิ่นที่เห็นอาคารโบราณห้าหลังตั้งเรียงกันจึงผูกโยงเข้ากับพี่น้องตระกูลปาดทพ วีรบุรุษในมหากาพย์มหากาพย์รามเกียรติ์ ซึ่งเป็นเรื่องราวที่ชาวอินเดียคุ้นเคย แต่เมื่อศึกษาถึงภาพแกะสลักในอาคารแต่ละหลัง พบว่าไม่ได้เกี่ยวข้องกับความตั้งใจของผู้สร้างอาคารเหล่านี้ในสมัยปัลลวะเลย ความน่าสนใจของกลุ่มปราสาทหินพี่น้องปาดทพคือ แต่ละหลังไม่ได้สร้างขึ้นด้วยการก่อหินก้อนเป็นตัวอาคาร แต่ใช้เทคนิคของงานประติมากรรม สกัด สลัก หรือ “คว้าน” โขดหินใหญ่ๆ จนกลายเป็นสถาปัตยกรรม ซึ่งเมื่อดูจากระดับความสูงของระดัแต่ละหลัง ก็ทำให้พอเดาได้ว่า โขดหินแต่เดิมคงมียอดสูงสุดอยู่



ทางใต้ และค่อยๆ ลาดลงไปทางทิศเหนือ สิ่งที่น่าสนใจก็คือหลังคาของระตะแต่ละหลังมีลักษณะต่างกันไป มีทั้งยอดทรงแปดเหลี่ยมของธรรมราชารตะและอรชุนระตะ หลังคาทรงศาลายาวของภีมะระตะ หลังคาแบบกระโจมมุงหญ้าของเทราปติระตะ และหลังคาที่ด้านหน้ามีหน้าจั่วแต่ปลายอีกด้านหนึ่งโค้งมนของสหเทพระตะ นักวิชาการเชื่อว่า เทวสถานเหล่านี้จำลองอาคารโครงสร้างไม้ ผนังก่ออิฐ ประดับด้วยรูปปูนปั้นที่อยู่ในสมัยปัลลวะ จึงเรียกที่นี่ว่า “พิพิธภัณฑ์อาคารสมัยปัลลวะ” เพราะกลุ่มอาคารเหล่านี้สามารถทำให้มองเห็นไปถึงรูปแบบอาคารในยุคพันสองร้อยปีก่อนได้ จากนั้นชมภาพแกะสลักอรชุนบำเพ็ญตบะ (Arjuna’s Penance) ที่หน้าผาหินธรรมชาติขนาดใหญ่ ยาว 29 เมตร สูง 13 เมตร ที่ช่างสมัยปัลลวะ มาสลักภาพเล่าเรื่องตลกแต่งไว้ หน้าผานี้เป็นส่วนหนึ่งของเนินเขากลางเมือง มีภาพสลักที่สันนิฐานกันเป็นสองนัย ว่าเป็นภาพ พระแม่คงคาเสด็จสู่โลกมนุษย์ The Descent of the Ganga หรือบ้างก็เรียกว่าอรชุนบำเพ็ญตบะ Arjuna’s Penance



ถัดมาอีกแฉะชม คณะศรระ Ganesh Ratha เทวาลัยทรงคล้าย “ระตะ” หรือรถศึกที่ฝีมือการแกะสลักสมบูรณ์แบบมีเทวรูปพระคเณศวร์ประดิษฐานภายในชม ถ้ำวราหะมณฑป Varaha Mandapa Cave ที่มีภาพแกะสลักเรื่องราวของเทพอินดูถึง 4 ปางได้แก่ วราหาวตาร (อวตารปางที่ 3 ของพระนารายณ์เป็นหมูป่ากู่แผ่นดินที่หิรัญยักษม์วันซ่อนไว้ใต้บาดาล) ภาพคชลักษณ์ (ช่างสร้างน้ำให้พระนางลักษมีเทวี) ภาพพระนางทูลคา และภาพพระวิษณุตรีวิกรม (อวตารปางที่ 5 ของพระวิษณุเป็นพราหมณ์เตี้ย ย่างสามขุม)



ชมก้อนเนยของพระกฤษณะ (Krishna’s Butter Ball) ก้อนหินธรรมชาติกลมใหญ่เหมือนลูกบอลขนาดยักษ์ ตั้งอยู่บนเนินเขาโดยที่ไม่กลิ้งหล่นลงมาเป็นเวลาากว่าพันปีมาแล้ว เชื่อกันว่าพระกฤษณะเมื่อยังเด็กอาศัยอยู่ในหมู่บ้านของคนเลี้ยงวัว ได้อาบไปขโมยนมและเนยของชาวบ้านมาเสวยอยู่เสมอ นอกจากนี้ยังได้นำมาแบ่งปันให้เด็กคนอื่นๆ ด้วยอีกด้วย แต่บ้านใดที่ถูกพระกฤษณะขโมยไปวัวของบ้านนั้นมักจะให้น้ำนมมากเป็นพิเศษ ชมถ้ำมหิษสุรมรรทีนี (Mahishasuramardini Cave) ถ้ำแห่งนี้คูหาตรงกลางจะมีภาพแกะสลักรูปโซมาสกันทะ



คือมีพระคิระประทับเคียงข้างพระนางปารวตีโดยมีสกันทะ (พระขันทกุมาร) ประทับบนดักซ้าย พระบาทขวาของพระคิระเหยียบบนหลังโคหนนทิกที่หมอบเฝ้าอยู่ ผนังถ้ำด้านซ้ายเป็นภาพสลักรูปมทิสูรมรรทินิก อันเป็นที่มาของชื่อถ้ำ ซึ่งเป็นเรื่องราวของพระนางทุรคา ปางหนึ่งของพระนางปารวตี สังหารมทิสูร (อสูรควาย) ในภาพเป็นพระนางทรงมีแปดกรถืออาวุธต่างๆ ประทับบนหลังสิงห์แวดล้อมด้วยกองทัพบริวาร ผนังตรงข้ามคือมทิสูรซึ่งกำลังมีท่าที่ลึงเลี่ยนถือกระบอง ท่ามกลางกองทัพอสูรที่กำลังแตกพ่าย



เที่ยง 10 รับประทานอาหารกลางวัน ณ ห้องอาหาร

บ่าย จากนั้นเดินทางสู่เมืองพอนดิเชอร์รี (Pondicherry) หรือปูจเจอร์ เรียกอย่างย่อๆ ว่าพอนดี ระยะทางประมาณ 96 กิโลเมตร ใช้เวลาเดินทางประมาณ 2 ชั่วโมง แต่เดิมพื้นที่นี้เคยเป็นอาณานิคมของฝรั่งเศส ก่อนจะได้รับเอกราชเมื่อปีค.ศ. 1954 (หลังจากการได้รับเอกราชจากอังกฤษเมื่อปี ค.ศ.1947 ถึง 7 ปี) พอนดี เป็นเมืองตากอากาศริมทะเลที่มีชื่อเสียงมากที่สุดแห่งหนึ่งของอินเดีย อาคารสถาปัตยกรรมแบบฝรั่งเศสยังคงปรากฏให้เห็นทั้งโบสถ์และบ้านเรือน ผ่านชมโบสถ์พระหฤทัยของพระเยซู (Basilica of the Sacred Heart of Jesus) ซึ่งตั้งอยู่ทางด้านใต้ของพอนดิเชอร์รี โบสถ์แห่งนี้เป็นโบสถ์คาทอลิก สร้างในสไตล์โกธิกตั้งแต่ปี ค.ศ. 1902 ภายใต้มภาพระจกสีของนักบุญ 28 องค์ ผู้อุทิศตนแด่พระหฤทัยของพระเยซูเจ้า หลังจากนั้น เดินชมตึกเก๋ย่านไวท์ทาวน์ (White Town) ให้เวลาท่านได้ถ่ายรูปกับสีสันทนของอาคารแบบยุโรปอย่างเต็มที่ ยามเมื่อพระอาทิตย์จะลาลับขอบฟ้า หากยังไม่เมื่อยล้า อยากชวนท่านไปเดินเล่นริมทะเลแบบสบายๆ ก่อนรับประทานอาหารเย็น





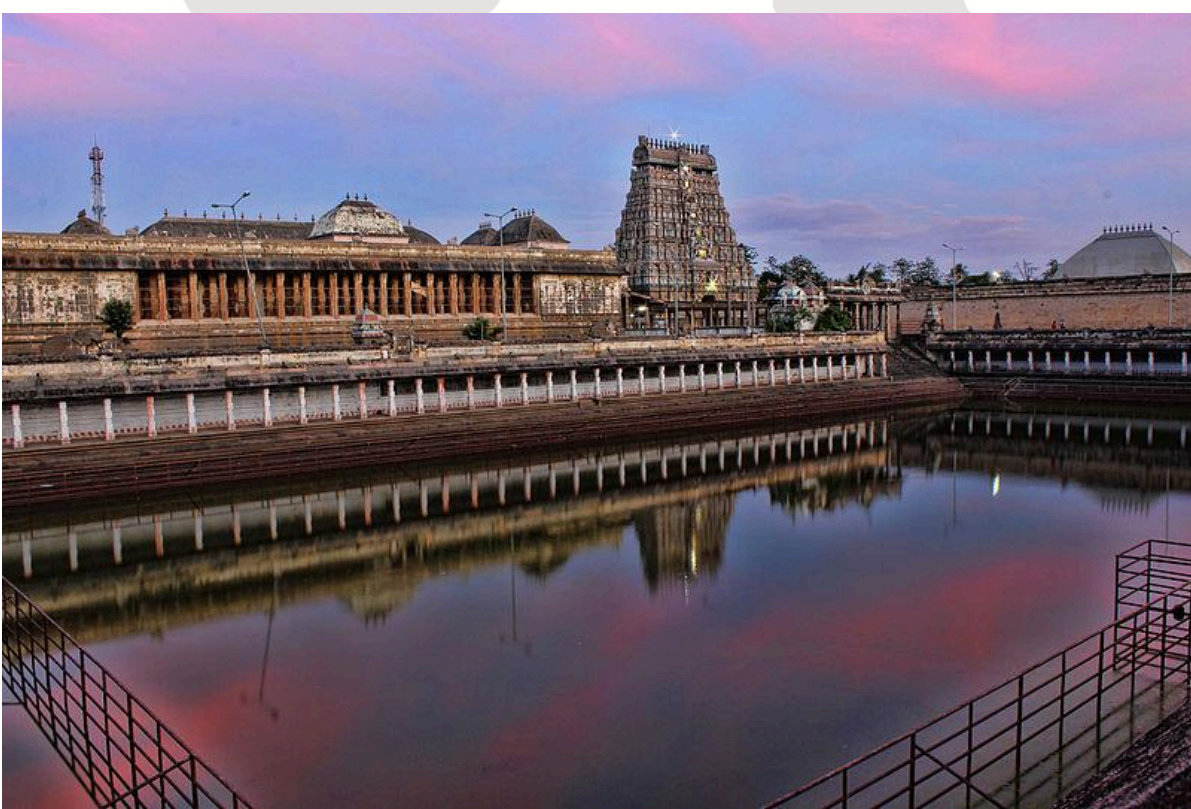
เย็น ๑๐ รับประทานอาหารค่ำ ณ ห้องอาหารในเมืองพอนดี จากนั้นนำท่านเข้าสู่ที่พัก
 ๑๖ พักที่โรงแรม ระดับ 3-4 ดาว หรือเทียบเท่า (คืนที่ 3)

วันศุกร์ที่ 16 พฤศจิกายน 2561 เมืองพอนดิเชอร์รี – เมืองจิดัมปาลัม – เมืองตัญชวูร

07.00 น. ๑๐ รับประทานอาหารเช้า ณ โรงแรมที่พัก

เช้า ออกเดินทางสู่**เมืองจิดัมปาลัม (Chidambaram)** ระยะทางประมาณ 70 กิโลเมตร ใช้เวลาเดินทางประมาณ 1 ชั่วโมง 45 นาที เมืองจิดัมปาลัม เป็นหนึ่งในนครศักดิ์สิทธิ์ที่สุดของอินเดีย ชาวทมิฬเชื่อกันว่า “สะดือจักรวาล” ความหมายตามตัวอักษรแปลว่าภูมิปัญญาอันแสดงแหลมที่แผ่ซ่านทั่วท้องนภา มีตำนานเล่าว่ากาลครั้งหนึ่ง ณ ป่าทึบไลย ที่เต็มไปด้วยหมู่ต้นไม้โกงกางพิเศษรายล้อมแอ่งน้ำและมีศาลบูชาพระศิวะเล็กอยู่บริเวณค้ำของแอ่งน้ำนี้ ซึ่งฤาษีวัยกราบตะและปัทนจริ ได้มาขอพรด้วยการบำเพ็ญตบะที่ศาลแห่งนี้ ปัจจุบันเรียกว่า ตีรูโมลันนัทธา Tirumoolanathar ซึ่งยังผลให้พระศิวะในภาคคิวนาฏราชปรากฏกายและร่ายรำต่อหน้าฤาษีทั้งสอง ต่อมาได้สร้างโรงระบำที่หลังคาปิดด้วยแผ่นทองคำเปลวครอบบริเวณที่พระศิวะปรากฏกายขึ้น

นำท่านเข้าชม **เทวาลัยจิดัมปาลัม หรือเทวาลัยนาฏราช (Nataraja Temple)** ซึ่งตั้งอยู่กลางใจเมือง ตามความเชื่อว่าเป็นสถานที่ที่พระศิวะเสด็จลงมาร่ายรำบนพื้นพิภพด้วยท่าร่ายรำ 108 ท่า อันเป็นที่มาของท่าการร่ายรำของนาฏศิลป์ภารตนาฏยัม อันเป็นศิลปะชั้นสูงของอินเดีย เทวาลัยแห่งนี้สร้างขึ้นเมื่อปี ค.ศ. 907 - 1310 โดยราชวงศ์โจฬะในศตวรรษที่ 9 เพื่อถวายแด่พระคิวนาฏราช เทพแห่งการฟ้อนรำขอบเขตกว้างใหญ่ของเทวาลัยปิดล้อมด้วยกำแพง 4 ด้านคลุมพื้นที่ราว 550 x 450 เมตรและมีโคปุรัม (ซุ้มประตู) สูง 50 เมตร อยู่ทั้ง 4 ด้าน โดยทางเข้าหลักอยู่ทางทิศตะวันออกและทิศตะวันตก มีเสาหินสูง 10 เมตร สลักภาพท่ารำต่างๆ ทั้ง 108 ท่าของพระศิวะ ภายในจะมีสถานที่สำหรับทำพิธีสวมนงกุฎของราชวงศ์โจฬะ และด้านนอกเทวาลัยมีราชรถที่ใช้ประกอบพิธีทางศาสนาที่แกะสลักอย่างสวยงามและเก่าแก่จอดเรียงอยู่ด้วย





เที่ยง 10 รับประทานอาหารกลางวัน ณ ห้องอาหาร

บ่าย เดินทางสู่เมืองตัญจาวูร์ "อยู่ข้างอู่น้ำของรัฐทมิฬนาฑู" นักวิชาการเชื่อว่าเมืองตัญจาวูร์ ได้มาจากชื่อของอสูร "ตันชัญ" ที่ถูกปราบโดยพระวิษณุ และพระนางลักษมี โดยก่อนจะตายอสูรตันชัญขอให้เอาชื่อตนมาตั้งเป็นชื่อเมือง เมืองแห่งนี้ตั้งอยู่ริมฝั่งแม่น้ำเกาเวรีซึ่งเป็นแม่น้ำใหญ่มีสาขามากมาย เป็นแหล่งกสิกรรมใหญ่ และเป็นอู่น้ำของอินเดียใต้ ในอดีตเป็นเมืองหลวงของอาณาจักรโจषะ ในช่วงศตวรรษที่ 9 - 13 ซึ่งเป็นจักรวรรดิที่มีอำนาจทางทะเล สามารถโค่นล้มราชวงศ์ปัลลวะในกาญจิปุรัม และตีทะเลลงไปถึงปากแม่น้ำคงคาในเบงกอล ราชวงศ์ณายกะในระหว่างปี ค.ศ. 1535 - 1676 และอินดูมาราธา ในปี ค.ศ. 1676- 1855 ในเมืองแห่งนี้จึงมีสิ่งก่อสร้างที่แสดงถึงความยิ่งใหญ่และรุ่งเรืองอยู่มากมาย ระยะทาง 110 กิโลเมตร ใช้เวลาเดินทางประมาณ 3 ชั่วโมง

นำท่านชมวัดพฤทธิศวร (**Brihadeeswara Temple**) หรือที่กนิชณาเมรุ ในเมืองตัญจาวูร์ ซึ่งสร้างถวายแด่พระศิวะ หรือพระอิศวร เป็นความสำเร็จอันงดงามของสถาปัตยกรรมแบบโจषะ วัดนี้ได้รับเลือกให้เป็นมรดกโลกโดยยูเนสโก ในปี ค.ศ. 1987 แล้วประกาศซ้ำใหม่อีกใน ค.ศ. 2004 เทวาลัยแห่งนี้สร้างโดยพระเจ้าราชราชา กษัตริย์แห่งราชวงศ์โจषะ เมื่อ ค.ศ. 1010 เมื่อปลายเดือนกันยายน 2010 จึงมีการเฉลิมฉลองวาระครบ 1,000 ปีกันอย่างเอิกเกริก และเป็นหนึ่งในวัดที่ใหญ่ที่สุดในประเทศอินเดียและเป็นหนึ่งสถาปัตยกรรมมีค่าที่สุดของอินเดีย ชมซุ้มประตูโคปุรัม ที่อนุรักษไว้เป็นอย่างดี เป็นต้นแบบของซุ้มประตูทรงสูงของสถาปัตยกรรมของอินเดียใต้ (โคปุรัม หรืออีกอย่างหนึ่งเรียกว่า โคปุระ แต่อินดูชนมักจะเรียกว่า วิมานัม สิ่งนี้คือสถาปัตยกรรมอย่างหนึ่งที่มีลักษณะเป็นหอสูง และมีลักษณะเด่นไปด้วยศิลปะอันงดงามทั้งสี่ด้าน ลวดลายปูนปั้น ประดับประดาอย่างหรูหรา โดยเฉพาะวัดทางอินเดียใต้ โคปุรัมนี้มักจะสร้างกันบริเวณทางเข้าวัด ถ้าบ้านเราก็คงเรียกว่าซุ้มประตูวัด อย่างศาสนาพุทธจะมีใบเสมาเป็นเครื่องบอกอาณาเขตวัด แต่อินเดียจะถือว่าพ้นจากโคปุรัมเข้าไปนั่นคือ "บริเวณวัด" และแต่ละวัดมักจะมีโคปุรัมมากกว่า 1 ซุ้ม เพราะอินเดียจะเชื่อเกี่ยวกับพลังของสุริยะ นั่นคือจะสร้างโคปุรัมหลายอันเพื่อรับพลังของสุริยะ เพื่อจะขับพลังของวัดด้วย) โดยเป็นส่วนหนึ่งของ "เหล่าเทวาลัยของโจषะที่ยิ่งใหญ่ Great Living Chola Temple" ยอดเทวาลัยหรือวิมานะซ้อนลดหลั่นลงมา 13 ชั้น มีความสูง 66 เมตร ซึ่งเป็นวิมานที่สูงที่สุดในโลกเช่นกัน บัวยอดของวิมานแกะจากหินแกรนิตเป็นรูปแปดเหลี่ยมหนัก 80 ตัน ภายในเทวาลัยมีคิ่วลึงค์ประดิษฐานอยู่ และตัวเทวาลัยประดับประดาด้วยรูปแกะสลักเป็นของเทพเทวีมากมาย ชมประติมากรรม โคนนทิตี ขนาดยักษ์ใหญ่เป็นที่ 2 ของประเทศอินเดีย สูง 3 เมตร ยาว 6 เมตร สลักมาจากหินแกรนิตสีดำชั้นเดียว



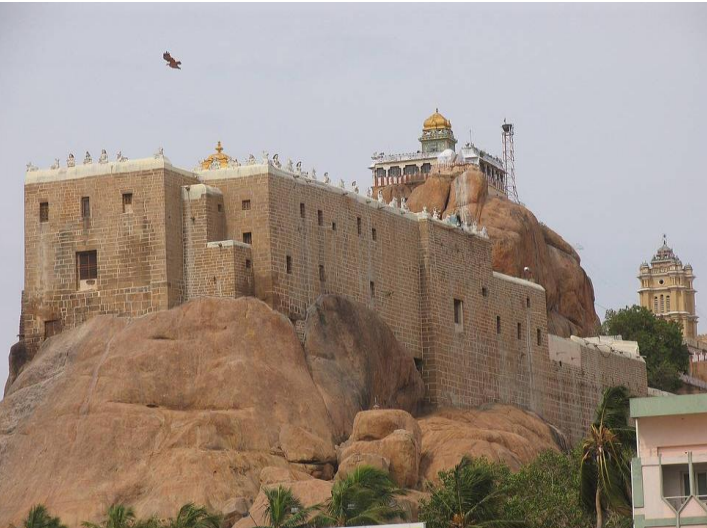


เย็น 10 | รับประทานอาหารค่ำ ณ ห้องอาหารในเมืองตัญชาวูร จากนั้นนำท่านเข้าสู่ที่พัก
👉 พักที่โรงแรม ระดับ 3-4 ดาว หรือเทียบเท่า (คืนที่ 4)

วันเสาร์ที่ 17 พฤศจิกายน 2561 เมืองตัญชาวูร – เมืองตुरुชชีรัปปัลลิ

07.00 น. 10 | รับประทานอาหารเช้า ณ โรงแรมที่พัก

เช้า เดินทางสู่**เมืองตुरुชชีรัปปัลลิ (Tiruchirappalli)** ระยะทาง 59 กิโลเมตร ใช้เวลาเดินทาง 1 ชั่วโมง 30 นาที เมืองตुरुชชีรัปปัลลิ ตั้งอยู่บนฝั่งแม่น้ำเกาเวรี (Cauvery River หรือ Kaveri River) เป็นเมืองที่ใหญ่เป็นอันดับสี่ใน รัฐทมิฬนาฑู เมืองนี้เต็มไปด้วยสถาปัตยกรรมทางศาสนา เทวาลัยในยุคราชวงศ์โจฬะ (Cholas Dynasty) เคยถูกปกครองในยุคมุสลิม จนมาถึงที่สุดที่ราชวงศ์วิชัยนคร (Vijayanagar Rulers) ปกครองจนถึงปี ค.ศ.1736 กลับมาอยู่ใต้การปกครองของราชวงศ์โมกุล ด้วยความช่วยเหลือของฝรั่งเศสและอังกฤษ ต่อมาเกิดการต่อสู้แย่งชิงดินแดนระหว่างอังกฤษกับฝรั่งเศส ภายหลังอังกฤษได้รับชัยชนะในสงครามแย่งชิงเมืองตुरुชชีรัปปัลลิ อังกฤษได้ปกครองตुरुชชีรัปปัลลิ ต่อจาก Chanda Sahib and Mohamed Ali เป็นเวลา 150 ปี จนกระทั่งอินเดียได้รับเอกราช เมืองตुरुชชีรัปปัลลิ จึงมีความเจริญรุ่งเรือง มีระบบการจัดการที่ดี มีโบสถ์คริสต์จักรและเทวาลัยหลายแห่ง มีการผสมผสานของประเพณีและความทันสมัยในด้านสถาปัตยกรรมที่สร้างขึ้น ในยุค ค.ศ. 1760





นำท่านชม **เทวาลัยป้อมหิน (Rock Fort Temple)** สูง 83 เมตร เป็นโบสถ์หินธรรมชาติที่ถูกแปลงเป็นศาสนสถาน หินบะซอลที่เชื่อว่าเก่าแก่ที่สุดในโลก ซึ่งคาดว่ามียุกว่า 3.8 ล้านปี เก่ากว่าอายุของเทือกเขาหิมาลัย ท่านต้องเดินขึ้นบันไดกว่า 400 ขั้นสู่เทวาลัยพระคณศ (Vinayaka Temple) ที่สร้างถวายแด่พระคณศหรือวินายกะ (Lord Vinayaka) ซึ่งตั้งอยู่บนยอด ระหว่างทางขึ้นจะมีวิหารที่สร้างถวายแด่พระคิเว คือเทวาลัยพระคิเว (Sri Thayumanaswamy Temple) เมื่อขึ้นไปถึงด้านบนท่านสามารถชมวิวเมืองติรุชชีร์ปัลลิโดยรอบ ด้านล่างใกล้ที่ตั้งของรีคฟออร์ท มีบ้านที่เคยเป็นที่อยู่ของโรเบิร์ต โคลฟ์ (Robert Clive) ผู้แทนที่อังกฤษแต่งตั้งให้มาดูแลบริษัทอีสต์อินเดีย (East India Company)

เที่ยง

รับประทานอาหารกลางวัน ณ ห้องอาหาร

บ่าย

เดินทางไปยังเมือง**ศรีรังกัม (Srirangam)** ซึ่งเป็นเมืองอยู่บนเกาะกลางแม่น้ำเกาเวรี ห่างจากเมืองติรุชชีร์ปัลลิไปทางเหนือประมาณ 6 กม. เพื่อนำท่านชม **เทวาลัยศรีรังคนาถสวामी (Sri Ranganthaswamy Temple)** ที่สร้างถวายแด่พระวิษณุหรือพระนารายณ์ สร้างขึ้นตั้งแต่ศตวรรษที่ 14 - 17 เป็นศาสนสถานที่มีขนาดมหึมา ครอบคลุมพื้นที่ 2.5 ตารางกิโลเมตร มีโคปุระขนาดใหญ่ 21 แห่ง และโคปุระที่สูงที่สุด มีความสูง 73 เมตร ชมมณฑปที่มีเสาค้ำยันหนึ่งพันต้น และรูปแกะสลักงดงามมากมายเทวาลัยล้อมรอบด้วยกำแพงเจ็ดชั้น มีเสาและประตูที่แกะสลักสวยงาม ประตูหอคอยที่ 22 สูง 236 ฟุต เป็นหอคอยวิหารสูงที่สุดในเอเชีย ซึ่งได้ชื่อว่าเป็นเทวาลัยฮินดูที่ใหญ่ที่สุดในโลกและน่าสนใจที่สุดในเรื่องของศาสนาเชิงซ้อนของอินเดีย ปัจจุบันนี้ผู้ที่ไม่ใช่ชาวฮินดูได้รับอนุญาตให้เข้าไปภายในได้ถึงกำแพงชั้นที่หกเท่านั้น



เย็น

🕒 รับประทานอาหารค่ำ ณ ห้องอาหารในเมืองติรุชชีร์ปัลลิ จากนั้นนำท่านเข้าสู่ที่พัก
➡️ ที่พักโรงแรมระดับ 3-4 ดาว หรือเทียบเท่า (คืนที่ 5)

วันอาทิตย์ที่ 18 พฤศจิกายน 2561 เมืองติรุชชีร์ปัลลิ – เมืองรามเศวาราม

07.00 น. 🕒 รับประทานอาหารเช้า ณ โรงแรมที่พัก

เช้า

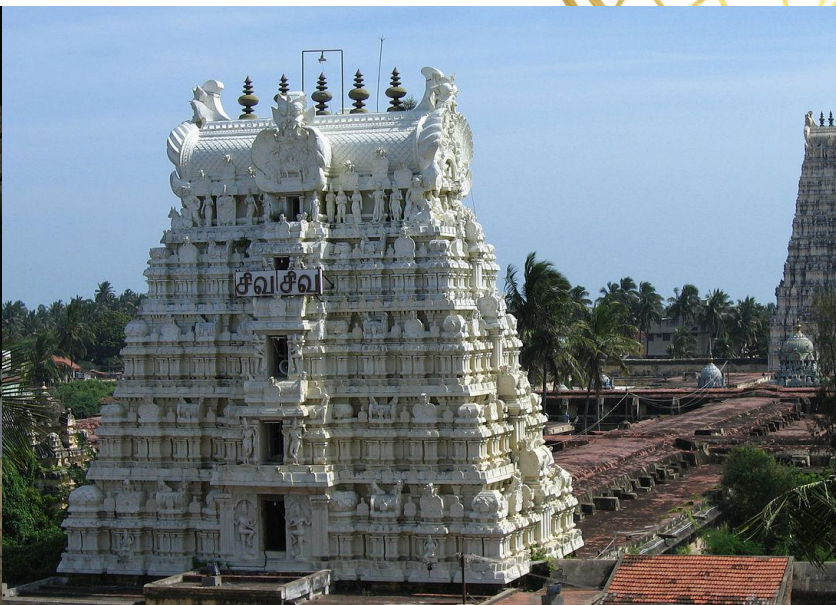
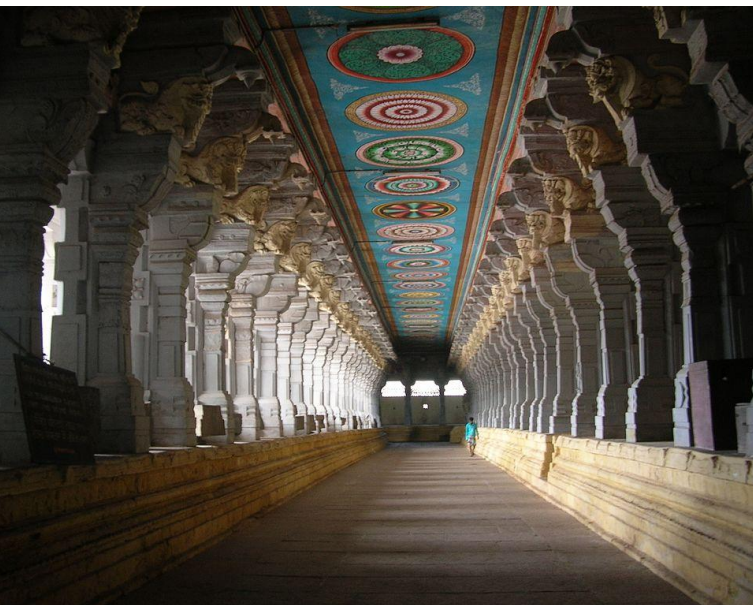
นำท่านเดินทางสู่เมืองรามเศวาราม เดินทางสู่ **เมืองรามเศวาราม (Rameshwaram)** เมืองศักดิ์สิทธิ์ของฮินดู ทั้งไวษณพนิกายและศิวนิกาย ได้รับฉายาว่าพาราณสีแห่งภาคใต้ นอกจากนี้เมืองนี้ยังมีบทบาทอย่างมากกับประเพณีของไทยตั้งแต่สมัยอยุธยา เนื่องจากเมืองนี้ได้ส่งพรหมณ์เข้ามาอยุธยาและได้นำพิธีต่างๆ มาและผสมผสานกับวัฒนธรรมท้องถิ่นดั้งเดิม เช่น พิธีโล้ชิงช้า หรือ ตรียัมปวาย เป็นต้น ระยะทาง 231 กิโลเมตร ใช้เวลาเดินทางประมาณ 4 ชั่วโมง

เที่ยง

🕒 รับประทานอาหารกลางวัน ณ ห้องอาหารในเมืองรามเศวาราม

บ่าย

ชม **เทวาลัยรามานาถสวामी (Ramanathaswamy Temple)** สร้างถวายแด่พระวิษณุ สร้างขึ้นในพุทธศตวรรษที่ 12 เป็นวัดที่มีทางเดินยาวที่สุดในอินเดียได้ สองข้างทางเดินประดับด้วยเสาแกะสลักเป็นพันต้น



จากนั้น นำชม **สันทรายที่ตำบลธนูขโกติ (Dhanushkodi)** หรือ **คันศรพระราม** ซึ่งคนฮินดูเชื่อกันว่าเป็นถนนที่ **หนุมาน**สร้างยี่ตยาวออกไปในทะเลไปยังเมืองลงกา



เย็น

🕒 **รับประทานอาหารค่ำ ณ ห้องอาหารในเมืองราเมศวรัมจากนั้นนำท่านเข้าสู่ที่พัก**
🏠 **พักที่โรงแรมระดับ 3-4 ดาว หรือเทียบเท่า (คืนที่ 6)**



วันจันทร์ที่ 19 พฤศจิกายน 2561

เมืองราเมศวรรม – เมืองมதுไร

07.00 น. ๑๐ รับประทานอาหารเช้า ณ โรงแรมที่พัก

เช้า เดินทางสู่ **เมืองมதுไร (Madurai)** เมืองแห่งเทวาลัยอันยิ่งใหญ่ของอินเดียใต้เป็นเมืองที่เจริญรุ่งเรืองด้วยศิลปะแห่งรัฐทมิฬนาฑู ซึ่งเก่าแก่กว่า 2,000 ปี เคยเป็นราชธานีของราชวงศ์ปาดมยะในช่วงศตวรรษที่ 7 - 13 และร่วงรอยจากการค้าทางทะเลกับโรมและจีน ต่อมาได้กลายเป็นส่วนหนึ่งของอาณาจักรวิชัยนครและเป็นราชธานีของฉ่ายกะในช่วงศตวรรษที่ 16 - 17 ระยะทาง 172 กิโลเมตร ใช้เวลาเดินทาง 4 ชั่วโมง

เที่ยง ๑๐ รับประทานอาหารกลางวัน ณ ห้องอาหารในเมืองมதுไร

บ่าย ชม **เทวาลัยมีนักษีสุนทรเศศวร (Meenakshi Sundraeswarar Temple)** ที่สร้างอุทิศให้กับตำนานรักของพระนางมีนักษีในกลางคริสต์ศตวรรษที่ 17 ที่ว่าในสมัยราชวงศ์ปาดมยะ มีกษัตริย์องค์หนึ่งไม่มีผู้สืบราชบัลลังก์ แต่มีพระธิดาผู้ทรงสิริโฉมงดงาม แต่นางกลับมีหน้าอกสามข้าง นางจึงตั้งใจบูชาพระศิวะอันหวนขอให้มีลักษณะเช่นมนุษย์ปกติ พระศิวะจึงปรากฏพระองค์ประทานพรให้สมประสงค์แล้วสมรสกับนาง ด้วยว่านางคือพระนางปารวตี (อุมา) แบ่งภาคมาเกิดในโลกมนุษย์ ในเทวาลัยแห่งนี้จึงปรากฏ ฉากแต่งงาน ระหว่างพระนางมีนักษี และพระศิวะ โดยมีพระพรหมทำหน้าที่พราหมณ์ในพิธี และพระนารายณ์ทำหน้าที่พี่ชายเจ้าสาว ให้เห็นทั่วไป ทั้งรูปปั้นระบายสีบนโคปุรัม ภาพเขียนบนผนังระเบียง ภาพสลักหินที่สามมณฑปหน้าทางเข้าเทวสถานพระศิวะ เทวาลัยแห่งนี้มีโคปุรัมขนาดใหญ่ 4 แห่ง และขนาดลดหลั่นลงมาอีก 8 แห่ง โคปุรัมด้านทิศใต้มีขนาดใหญ่ที่สุดเกือบ 60 เมตร มีรูปปั้นบนโคปุรัมทั้งหมดกว่า 4,000 องค์ ภายในบริเวณ “มณฑปพันเสา” เป็นที่ตั้งของพิพิธภัณฑศิลปะ จัดแสดงวัตถุโบราณของเทวาลัย



เย็น ๑๐ รับประทานอาหารค่ำ ณ ห้องอาหารในเมืองมதுไร จากนั้นนำท่านเข้าสู่ที่พัก

➡️ ที่พักโรงแรม.ระดับ 3-4 ดาว หรือเทียบเท่า (คืนที่ 7)

วันอังคารที่ 20 พฤศจิกายน 2561

เมืองมธุไร – เมืองเชนไน

07.00 น. ๑๐ รับประทานอาหารเช้า ณ โรงแรมที่พัก

เช้า ออกเดินทางสู่สนามบินภายในประเทศเมืองมธุไร เพื่อเตรียมตัวเดินทางสู่เมืองเชนไน



10.50 น. ออกเดินทางสู่เมืองเซินไน โดยสายการบิน Indigo* ใช้เวลาเดินทาง 1 ชั่วโมง 5 นาที

11.55 น. เดินทางถึงเมืองเซินไน

12.30 น. 🍽️ รับประทานอาหารกลางวัน ณ ห้องอาหารในเมืองเซินไน

บ่าย ชมพิพิธภัณฑ์เจไน (Chennai Government Museum) ก่อตั้งมาตั้งแต่ยุคอาณานิคมกลางศตวรรษที่ 19 มีการจัดแสดงงานโบราณวัตถุที่ดีที่สุดของอินเดียใต้ โดยเฉพาะงานหล่อสำริดโบราณฝีมือเยี่ยม ทั้งของศาสนาฮินดู พุทธ และเซน สำหรับชาวพุทธมีห้องพุทธประวัติมากรรมสมัยอมราวดี (พุทธศตวรรษที่ 7-9) ที่เป็นต้นกำเนิดศิลปะแบบทวารวดีในประเทศไทย (พุทธศตวรรษที่ 12-16) จากนั้นอิสระช้อปปิ้งในเมืองเซินไน



เย็น 🍽️ รับประทานอาหารค่ำ ณ ห้องอาหารในเมืองเซินไน จากนั้นเดินทางสู่ท่าอากาศยานนานาชาติเมืองเซินไน เพื่อเตรียมตัวเดินทางกลับประเทศไทย

วันพุธที่ 21 พฤศจิกายน 2561 เมืองเซินไน – กรุงเทพฯ

01.30 น. ออกเดินทางกลับสู่ประเทศไทย โดยสายการบินไทย เที่ยวบินที่ TG 338 ใช้เวลาบิน 3 ชั่วโมง 25 นาที

06.25 น. เดินทางถึงท่าอากาศยานนานาชาติสุวรรณภูมิโดยสวัสดิภาพ

๑๒๑๑๑๑๑๑๑๑

ราคาสำหรับผู้เดินทาง 16 ท่าน*	
รายละเอียด	ราคา
แพ็คเกจ ท่านละ	83,900 บาท
แพ็คเกจเดี่ยว ชำระเพิ่มท่านละ	20,000 บาท



รายละเอียดค่าใช้จ่าย

อัตรานี้รวม

- ค่าตัวเครื่องบินไป - กลับ กรุงเทพฯ - อินเดีย สายการบินไทย (ชั้นประหยัด)
- ค่าตัวเครื่องบินภายในประเทศ มหุไร - เซนไน สายการบิน Indigo Airlines (ชั้นประหยัด)* อาจมีการเปลี่ยนแปลง
- วิทยากร และหัวหน้าทัวร์ชาวไทย
- ไกด์ท้องถิ่นชาวอินเดีย
- ค่าที่พักระดับมาตรฐาน (7 คืน)
- ค่ารถโดยสารและค่าเดินทางตามที่ระบุไว้ในรายการ
- ค่าธรรมเนียมวีซ่าอินเดียสำหรับหนังสือเดินทางประเทศไทย
- ภาษีมูลค่าเพิ่ม 7%
- ค่าภาษีหัก ณ ที่จ่าย 3%
- ค่าอาหารตามที่ระบุไว้ในรายการ และน้ำดื่ม 2 ขวด ต่อท่าน / ต่อวัน
- ค่าเข้าชมสถานที่ตามที่ระบุไว้ในโปรแกรม (อาจมีการเปลี่ยนแปลงตามความเหมาะสม)
- ค่าทิปไกด์ท้องถิ่นและทิปพนักงานขับรถ
- ค่าประกันภัยการเดินทางท่านละ 2,000,000 บาท เจือปนไฮตามกรมธรรม์

อัตรานี้ไม่รวม

- ค่าอาหาร เครื่องดื่ม และค่าใช้จ่ายส่วนตัวนอกเหนือจากที่ระบุไว้ในโปรแกรม
- ค่าใช้จ่ายส่วนตัว อาทิ ค่าโทรศัพท์ ค่าซักรีด ค่าเครื่องดื่มในห้องพัก ค่าอาหารและเครื่องดื่มที่สั่งพิเศษในร้านอาหาร นอกเหนือจากที่ทางบริษัทจัดไว้ให้
- ค่าใช้จ่ายในการทำหนังสือเดินทางหรือทำวีซ่าในกรณีที่ เป็นชาวต่างชาติ
- ค่าธรรมเนียมน้ำมันของสายการบิน กรณีที่มีการปรับขึ้น
- ค่าใช้จ่ายอื่นๆ ที่ไม่ได้ระบุไว้ในรายการ

เงื่อนไขการจองและการชำระเงิน

ชำระมัดจำงวดแรก : 50% ของค่าบริการทั้งหมด 41,950 บาท (ขอสงวนสิทธิ์การจองทริปให้กับท่านที่ชำระค่ามัดจำเข้ามาแล้วเท่านั้น)

ชำระเงินที่เหลือทั้งหมดภายในวันที่ 30 กันยายน 2561

ทางบริษัทขอสงวนสิทธิ์การคืนเงินให้กับลูกค้าและยกเลิกการเดินทางของลูกค้า ในกรณีที่ลูกค้าชำระมัดจำส่วนที่เหลือล่าช้ากว่าวันที่กำหนด

การยกเลิกการเดินทาง

ยกเลิกก่อนการเดินทาง 60 วัน คิดค่าบริการทั้งหมด (ยกเว้นค่ามัดจำกับทางสายการบินและค่าจองโรงแรมที่พักบนเรือ)

ยกเลิกก่อนการเดินทาง 45-60 วัน ทางบริษัทฯ ขอสงวนสิทธิ์ในการยึดเงินมัดจำงวดแรก

ยกเลิกก่อนการเดินทาง 45 วัน ทางบริษัทฯ ขอสงวนสิทธิ์ในการไม่คืนเงินทั้งหมด

หากถูกปฏิเสธการเข้าเมือง ทางบริษัทฯ ขอสงวนสิทธิ์ในการไม่คืนเงินทั้งหมด

หมายเหตุ : ทางบริษัทฯ ขอสงวนสิทธิ์ในการคืนเงินค่าใช้จ่ายในส่วนค่าบริการประเภท Non-Refund ได้แก่ ค่ามัดจำกับทางสายการบิน ค่าจองโรงแรมที่พักบนเรือ ฯลฯ



เงื่อนไขและข้อกำหนดอื่น ๆ

1. บริษัทฯ ขอสงวนสิทธิ์การเปลี่ยนแปลงโปรแกรม ราคา และเงื่อนไขทั้งหมดตามความเหมาะสม เนื่องจากความล่าช้าของ สายการบิน โรงแรมที่พักในต่างประเทศ เหตุการณ์ทางการเมืองและภัยธรรมชาติ ฯลฯ ที่อยู่นอกเหนือการควบคุมของทาง บริษัทฯ หรือค่าใช้จ่ายเพิ่มเติมที่เกิดขึ้นทางตรงหรือทางอ้อม เช่น การเจ็บป่วย ถูกทำร้าย สูญหาย ความล่าช้า หรือจาก อุบัติเหตุต่างๆ ทั้งนี้ บริษัทฯ จะคำนึงถึงความปลอดภัยและความสะดวกของผู้เดินทางเป็นสำคัญ
2. บริษัทฯ จะไม่รับผิดชอบในกรณีที่เกิดการตรวจคนเข้าเมือง ห้ามผู้เดินทางเข้าประเทศ เนื่องจากมีสิ่งผิดกฎหมาย หรือสิ่งของ ห้ามนำเข้าประเทศ เอกสารเดินทางไม่ถูกต้อง หรือความประพฤติส่อไปในทางเสื่อมเสีย หรือด้วยเหตุผลใดๆ ก็ตามที่ กองตรวจคนเข้าเมืองพิจารณาแล้ว ทางบริษัทฯ ไม่อาจคืนเงินให้ท่านได้ ไม่ว่าจำนวนทั้งหมดหรือบางส่วน
3. บริษัทฯ ขอสงวนสิทธิ์ที่จะเลื่อนการเดินทางในกรณีที่มีผู้ร่วมคณะไม่ครบตามจำนวนที่กำหนดไว้ (น้อยกว่า 16 ท่าน)
4. การไม่รับประทานอาหารเช้าหรือมื้อเที่ยงตามรายการ ไม่สามารถขอหักค่าบริการคืนได้ เพราะการชำระค่าทัวร์เป็นไปในลักษณะเหมาจ่าย
5. การตอบตกลงรับการใช้บริการ หมายถึงท่านได้รับทราบเงื่อนไขต่างๆ ที่ทางบริษัทฯ ได้กำหนดไว้แล้ว
6. ในกรณีที่ลูกค้าดำเนินการเรื่องตัวเครื่องบินเองและมาเที่ยวร่วมกับคณะ ลูกค้าต้องดำเนินการมาพบคณะทัวร์ด้วยตัวเอง และต้องรับผิดชอบค่าใช้จ่ายในการมาพบคณะใหญ่ด้วยตนเอง

เอกสารในการยื่นวีซ่า

1. หนังสือเดินทางที่มีอายุใช้งานไม่ต่ำกว่า 6 เดือนนับจากวันเดินทาง และมีหน้ากระดาษสำหรับติดวีซ่าอย่างน้อย 2-3 หน้า
2. รูปถ่ายสี หน้าตรง พื้นฉากหลังรูป ต้องมีสีขาวยาวเท่านั้น รูปต้องเป็นภาพที่คมชัด ห้ามสวมแว่นสายตา ห้ามมีเงา ห้ามถ่ายรูป หรือตกแต่งภาพจากคอมพิวเตอร์ (ภาพถ่ายไม่เกิน 6 เดือน) ขนาด 2 x 2 นิ้ว 2 รูป (สถานที่ไม่พิจารณารูปที่ถ่ายเอง)
3. สำเนาบัตรประชาชน 1 ใบ
4. กรอกข้อมูลเพิ่มเติมในเอกสารที่เกี่ยวข้องกับการขอวีซ่า

ติดต่อสอบถาม

Website : -

Facebook : World Explorer Thailand

Line ID : @Worldexplorer

โทร : 02 631 3401 / 02-631-3482 / 02-631-3467 / 085 917 0475

ใบอนุญาตประกอบธุรกิจนำเที่ยวเลขที่ 11/03724